

Fir méi Demokratie.

Mir kréien ëmmer erëm gesot, dass mer an enger demokratescher Gesellschaft liewen. Dat muss awer fir d' Stad Lëtzebuerg relativéiert ginn. Et fängt schon domat un, dass e groussen Deel vun deene 70 Prozent Ausländer, déi an eiser Haaptstad wunnen, kee kommunaalt Walrecht hunn, well se nach keng 5 Joer am Land sinn.

Dat bréngt mat sech, dass di jëtzig Majoritéit vu 16 DP-CSV-Conseillere, déi an der Stad um Rudder sinn, vun nëmme 13,6% vun der Stadbevëlkerung gewielt goufen. Donieft kréien déi 11 Conseillere, déi net zu där „Majoritéit“ gehéieren, et net einfach gemaach, d'Interesse vun hire WielerInnen ze verrieden. Si mussen oft méintelaang waarden, bis se eng Äntwert op eng Fro kréien oder bis eng vun hire Motioune am Gemengerot diskutéiert gëtt.

Schliesslech behandelt de Schäferrot d'Bedelegung vun de BiergerInnen immens iwwefflächlech. Engersäits gëtt weder den iwwerdriwwene Wuesstem vun der Stad, nach de Mangel u Wunnraum an de Verkéierschaos, déi d'Konsequenzen dovun sinn, mat hinne beschwat. Anerersäits ginn den Awunner hir Virschléi fir d'Problemer an hirem Quartier ze behiewen, an der Reegel

net oder wéineg berücksichtegt. All dat entsprécht enger minimalistescher Demokratie, déi e puer Privilegiéierten, besonnesch de groussen Promoteuren, zegutt kënnt. Elo wou d'Coronakris d'Problemer op alle Niveaue nach verschäerft huet, kann dat net esou weider goen. Et muss sécher gestallt ginn, dass sech all d'BiergerInnen un der Organisatioun vun hirem Stad kënnen bedeelegen an dass d'Entscheidungungen zum Wuel vun der Allgemeengheet getraff ginn.

Democratize Luxembourg City.

Luxembourg City cannot be considered to be under representative democratic government anymore. With foreigners making up 70% of the city's population, and only a minority of these foreigners enjoying the right to vote in municipal elections, the Municipality's current governing coalition only enjoys the support of about 13.6% of the population. déi Lénk supports extending the right to vote in municipal elections to all foreigners, regardless of how long they have resided in the country.

Pour plus de démocratie.

On nous répète sans cesse que nous vivons dans une société démocratique. Or il faut relativiser cela pour la Ville de Luxembourg. D'abord, une grande partie des 70% d'étrangers qui habitent la capitale n'ont pas le droit de vote communal puisqu'ils ne résident pas depuis 5 ans au pays.

Ce qui implique que la majorité actuelle des 16 conseillers DP-CSV qui dirige la Ville a été élue par 13,6% de la population totale. Ensuite, les 11 conseillers qui ne font pas partie de cette «majorité» ont bien du mal à faire valoir les intérêts de leurs électrices et électeurs. Ils doivent souvent attendre des mois avant d'obtenir une réponse à une question ou d'obtenir la discussion d'une de leurs motions au conseil communal.

Quant à l'implication des citoyen(ne)s, elle est extrêmement superficielle. D'abord le sujet fondamental qu'est la croissance démesurée de la capitale ainsi que le manque crucial de logements et les problèmes de circulation qui en résultent ne sont pas discutés avec eux. Ensuite, si des problèmes inhérents à un quartier sont abordés, les propositions citoyennes restent généralement sans suite. Tout

cela correspond à une démocratie minimaliste, qui profite à quelques privilégiés, notamment aux grands promoteurs. Alors que la crise du Coronavirus aggrave les problèmes à tous les niveaux, cela ne peut plus durer. Il faut faire en sorte que l'ensemble des citoyen(ne)s puissent participer à l'organisation de leur cité et que les décisions soient prises pour le bien commun.



Pourquoi voter?
Warum wählen?
Porquê votar?
Why vote?
لماذا التصويت في الانتخابات؟



déi Lénk

www.dei-lenk.lu

La participation des citoyen(ne)s.

Pour déi Lénk il est inadmissible d'écarter une grande partie des 70% d'étrangers de la Ville de la participation démocratique à leur environnement immédiat. Dès lors nous demandons d'accorder le droit de vote communal à tous les étrangers majeurs dès le premier jour de leur résidence au pays, comme c'est le cas pour les ressortissants européens en Belgique et en France.

Il faudra à l'avenir sérieusement impliquer les citoyen(ne)s dans le processus de décision. Et cela au-delà d'une simple information, comme dans le projet « Arelerstrooss » et avant que les principales options ne soient choisies. Une motion dans ce sens, déposée au conseil communal le 7 octobre 2019 déjà, attend toujours d'y être débattue. La « Porte de Hollerich » et le nouveau PAP « Laangfur » au Kirchberg figurent parmi les nouveaux quartiers qui demandent la participation des citoyen(ne)s.

Zesummen mat de BiergerInnen plangen.

déi Lenk halen et fir inakzeptabel, dass e groussen Deel vun deene 70 % Ausländer, déi an der Stad Lëtzebuerg wunnen, vun der demokratescher Matbestëmmung iwwert hiert direkt Ëmfeld ausgeschloss sinn. Dofir setze mir eis dofir an, alle volljäregen Ausländer vum eischten Dag un wou se am Land wunnen, dat kommunaalt Walrecht ze ginn, sou wéi dat fir EU-BiergerInnen a der Belsch an a Frankräich de Fall ass.

D'BiergerInnen mussen an Zukunft seriö an den Decisionsprozess mat abezu ginn, an zwar net nëmme informéiert ginn, wéi dat beim „Arelerstrooss“-Projet der Fall war. An dat ier déi wichtegst Virentscheidung getraff sinn ! Eng Motioun, déi dat verlaangt, ass schon de 7. Oktober 2019 am Stater Gemengerot agereecht ginn, mee si gouf nach ëmmer net diskutéiert. déi nei Quartieren „Porte de Hollerich“ a „Laangfur“ um Kierchberg z.B. mussen vun Ufank un zesumme mat de BiergerInnen geplangt ginn.

Soutenir le commerce local et renforcer la politique sociale dans tous les domaines.

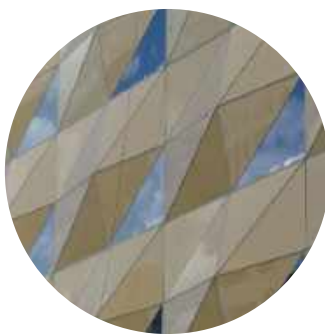
Face à la crise du Coronavirus et ses conséquences économiques et sociales, on ne peut pas s'attendre à ce que « le marché », si souvent cité par la bourgmestre au cours des dernières années, sera d'un quelconque appui; bien au contraire !

Dès lors, à côté des aides pour les commerçants, cafetiers et hôteliers, qui semblent désormais acquises, une politique structurée de développement des commerces indépendants et de proximité s'impose pour faire revivre les quartiers. Tout comme il sera nécessaire de doter les services sociaux de la Ville de moyens accrus. Il est en effet prévisible que les inégalités existantes vont encore s'accroître et s'étendre à de nouvelles couches de la population.

À moins de vouloir réserver la ville aux riches, il faudra concevoir et mettre en oeuvre une politique comportant des droits sociaux effectifs pour l'ensemble de la population. Cela englobe tant la construction à grande échelle de logements locatifs abordables qu'un équipement suffisant en crèches et foyers scolaires ou encore une approche systématique en faveur des personnes à besoins spécifiques. Cela inclut aussi l'établissement d'un plan d'ensemble de lutte anti-drogue.

Royal Hamilius symbole bling-bling.

Il faut promouvoir le commerce indépendant au lieu de faire la part belle aux chaînes de luxe et aux projets bling-bling du genre « Royal Hamilius ». Dans ce projet, refusé par déi Lénk Stad, l'urbanisation a été abandonnée aux promoteurs privés, l'espace public a été privatisé et le logement urbain réservé aux nantis.



Mener une véritable lutte anti-drogue.

Au-delà de la présence policière régulière dans le quartier de la Gare, il s'agira de mener une politique active de prévention et d'aide aux personnes dépendantes via une équipe de streetworkers de la Ville, la construction d'un deuxième « Abrigado », le logement encadré et la mise à disposition de moyens de sevrage et aussi de sensibiliser les citoyens pour trouver un terrain d'entente.



De lokalen Handel ennerstetzen an d'Sozialpolitik an alle Beräicher stäerken.

Et brauch een net ze erwaarden, dass mat Hëllef vun deem sougenannte fräie Maart, op dee sech eis Buergermeeschtesch an deene leschte Joren esou oft beruff huet, déi ekonomesch a sozial Konsequenze vun der Coronakris kënnen iwwerwonnen ginn.

Et ass jo emol scho gutt, dass de Gemengerot Hëllef fir d'Geschäftsleit, Restaurateuren an Hoteliere beschloss huet, mee dat geet net duer. Mir brauchen an eiser Stad eng strukturéiert Politik, fir déi onofhängeg Geschäfte an de lokalen Handel fir den dagdeegleche Gebrauch ze ennerstetzen an déi verschidde Quartieren erëm ze beliewen. Och d'Sozialdéngschter vun der Stad mussen wesentlech méi Mëttele kréien. Et kann een nämlech virausgesinn, dass d'Ongläichheiten, déi elo scho bestinn, sech nach wäerte verschäerfen a weider Deeler vun der Bevëlkerung wäerte betraff ginn.

Wa mer eis Stad net just fir déi Räich reservéieren wëllen, mussen mer eng Politik mat effektive soziale Rechter fir déi ganz Bevëlkerung entwéckelen an ëmsetzen. Dozou gehéieren de Bau vu villen öffentlechen Wunnengen, déi zu bezuelbare Präisser verlount ginn, d'Schafung vu genuch Crèchen a Schoulfoyeren an eng systematesch Ausrichtung vum Urbanismus op Mënsche mat besonnesche Bedürfnissen. Dozu gehéiert och d'Opstellung vun engem Antidrogelplang.

Eng Urbaniséierung am Intressi vun eis all.

Den onofhängegen Handel muss ennerstëtzt ginn, am Plaz Luxusketten a Bling-Bling-Projeten à la „Royal Hamilius“ ze fërderen. An deem Projet, géint deem déi Lénk Stad mobiliséiert huet, gouf d'Urbanisierung private Promoteuren iwwerlooss, d'Plaz virun der Hauptpost gouf privatiséiert an d'Wunnenge fir räich Leit reservéiert.

Fir eng konsequent Drogopolitik.

Niewent der regulärer Presenz vun der Police am Garer Quartier brauche mer aktiv Preventiounsmoosnamen an Hëllef fir di Drogenofhängeg iwwer e Streetworker-Team vun der Stad, de Bau vun engem zweeten „Abrigado“, d'Méiglechkeet vun enger Ennerbréngung a betreite Wunnengen an d'Schafung vu méi Entwinnungsméiglechkeeten. Et ass och noutwenneg, d'Biergerinnen an d'Bierger fir déi Problematik ze sensibiliséieren an d'Angscht virun den Drogéierten ofzebauen.

Keng Sue spueren op Käscht vum Botzpersonal.

Schon zanter Jore fuerderen déi Lénk, dass d'Botzpersonal an den Stater „Hospices civils“ erëm an d'Gemeng geholl gëtt an net weider un déi multinational Firma Dussmann ausgelagert bleift. Déi Firma refuséiert dem Botzpersonal no 10 Joer Déngscht am Secteur de qualifiéierte Mindestloun a si ennerwerft hir AarbechterInnen onmënschleche Kadenzen. Mir weisen drop hin, dass grad d'Botzpersonal an deene schlechtesten Zäite vun der Coronakris d'Stellung gehalen huet !



Renoncer aux loyers commerciaux - une proposition de déi Lénk.

Le 23 mars, des deux conseillers déi Lénk ont proposé au collège échevinal de renoncer pendant la période du confinement au loyer des locaux de commerce qui appartiennent à la Ville et d'appeler les propriétaires privés et publics de locaux commerciaux à réduire leurs loyers. Cette proposition a été mise en oeuvre endéans les 2 heures - un vrai record! Les aides de l'État ne doivent pas atterrir dans les caisses des grands propriétaires et des fonds immobiliers.

The city needs to start spending.

The fallout of the COVID-19 crisis is likely going to be huge. To avoid a massive rise in inequalities and failing businesses, the Municipality needs to start spending money. It needs to overhaul its chronically underfunded social services, expand public daycare, and, most importantly, acquire real estate property and invest in affordable public housing.

Wunnraum schafen – fir d'sozial Mixitéit.

D'Logementskris déi mer säit Joren am ganze Land hunn, weist sech nach méi krass an der Stad Lëtzebuerg. Wann nei Wunnenge gebaut ginn, dann iwwertreffen d'Präisser bei wäitem d'finanziell Méiglechkeete vun engem groussen Deel vun der Bevëlkerung. Ëmmer méi Leit ginn esou aus der Stad ausgeschloss, an déi gëtt zu enger Stad vun de Rächen an Ultrarächen.

Dat ass d'Resultat vun der liberaler Politik déi zanter Joerzéngte gefouert gëtt duerch wieselend Majoritéiten, ugefouert vun der DP. déi Politiker hunn d'Promoteuren an d'Spekulante gewäerde gelooss, hunn léiwer Bürosgebaier wéi Wunnenge gebaut an hunn de soziale Wunnengsbau verkëmmere gelooss op 1-2% vun alle Wunnengen. Si hunn zum groussen Deel d'Moosnamen ignoréiert, déi am Pacte Logement-Gesetz sti fir d'Präisser erofzesetzen. Sie hu verkannt, dass Wunnen e Mënscherecht ass an engem Grondbedierfnis entsprécht.

déi Lénk engagéiere sech fir d'Recht op Wunnen a fir eng Stad mat engem ausgeglachene soziale Geflecht, wou jiddereren seng Plaz ka fanne, wou een sech begéinen a matenee schwätze kann ; fir eng gesond an nohalteg Stad, déi keen ausschléisst. Mir proposéieren hei e puer Schlësselmoosname fir d'Situatioun kuerz- a mëttelfristeg ze verbesseren.

D'Rechter vun de Locataire stärken.

Vill Locataire trauen sech net hir Rechter anzekloen, well se fäerten, da vun hirem Proprietär eraus gesat ze ginn. Mee et ginn der och déi sech wieren. Wéi de Locataire aus enger Residenz vun 1957, deen eng Ufro op d'Erofsetze vu sengem Loyer bei der Stater Mietskommissioun gemaach huet. Wat de President vun der Mietskommissioun verleet huet him ze soen, en soll op Thionville wunne goe wann e sech kee Loyer an der Stad kéint

leeschten. Schockéiert vun där onverschimmter Bemierkung, huet dese Locataire säin Uleies virum Friddensgeriicht virgedroen. Hien huet sech op d'Mietsgesetz vun 2006 beruff, wat virschreift, dass de Loyer net méi wéi 5% vum investéierte Kapital däerf sinn. Trotzdeem huet d'Urteil festgehalen, dass de Loyer net sollt erof gesat ginn. Heescht dat, dass de Maart an d'Proprietären elo iwwert dem Gesetz stinn ?

Eng wichteg Etapp ass sonner Zweifel d'Schafe vun enger Associatioun fir de Mieterschutz. déi wäert vu September un hir Aarbecht ophuelen.

De bestehenden Wunnraum notzen.

- méi Wunnraum schafen a besteende Wunnengen,
- Hëllef ubidde fir d'Proprietäre fir hir Wunneng déi hinnen ze grouss ginn ass, besser ze notzen.

Dat sinn 2 Propositione vun déi Lénk am Stater Gemengerot aus dem Joer 2015. Si kënnen ergänzt ginn duerch en anere Virschlag vun déi Lénk vum Januar 2017, fir en energetesch Sanéierungsplang vu Mietwunnengen an eelere Gebaier. Déi Virschléi gewannen un Bedeitung bei der Bekämpfung vun der Klimakris.

Dréngend Reform vum kommunale Virkafsrecht.

D'Recht vun de Gemenge fir als éischt dierfen en Terrain ze kafen ass am Moment blockéiert du-

erch en Urteil vum Verwaltungsgeriicht op Ufro vun engem Promoteur. Dëst Gesetz misst dréngend ugepasst gi fir dass d'Gemenge Bauplaze kënnen kafe fir erschwéngleche Wunnraum ze schafen.

D'Spekulatioun stoppen duerch Taxen op net bebauten Terrainen an eidele Wunnengen.

D' Stad Dikrech huet e staarkt Zeche gesat andeems se d'Grundsteuer op bebaubaren Terrainen em dat 20facht gehuewen huet. Vu Januar 2021 un gëtt et do deier, fir Bauplaze brooch leien ze loossen. Eng vergläichbar Motioun ass am Gemengerot vun der Stad Lëtzebuerg vun de Fraktiounen LSAP, déi Lénk an déi Gréng agereecht ginn.

D' Pacte Logement-Gesetz gesäit iwwerengs och eng Tax vir op Wunnengen, déi méi laang wéi 18 Méint eidel stinn an op Bauplazen, déi méi wéi 3 Joer brooch leien. déi Lénk fuerderen, dass d'Instrumenter déi bestinn, an der Stad sollen ugewannt gi fir d'Wunnengskris an de Gréff ze kréien. Mir brauchen eng Politik, déi Verantwortung hëlt.

Airbnb bremsen.

A verschiddene groussen europäesche Stied suert d' Verloune vu Wunnengen iwwer d'Plattform Airbnb fir grouss Problemer. D' Stad Lëtzebuerg ass vun dësem Phenomen net ausgeschloss. Wann bezuelbare Wunnraum eng Raritéit ass, dréit Airbnb dozou bäi, dass d'Präisser nach méi klammen.



Donieft ass dësen Handel quasi net reglementéiert an e gëtt och net besteiert. Dowéinst gesäit den Horeca Secteur an der Plattform Airbnb eng deoyal Konkurrenz. Fir d' Proprietäre vu Wunnengen déi esou verlount ginn, ass dat immens profitabel, mat Präisser pro Nu-echt liicht iwwer 60 €. Et ass e richtige Business ginn, vun deem och kommerziell Firms profitéieren. Enn 2018 hat de Wirtschaftsminister eng Etüd iwwer de Phenomen versprach. Ouni Resultat bis elo.

Och de Schäfferot vun der Stad Lëtzebuerg weist sech passiv. Amplaz proaktiv ze sinn, d' Objeten ze repertoriéieren an eng Politik ze plange fir de Phenomen anzedämmen, waarden och si op di genannten Etüd. Während där Zäit klammen d' Präisser weider an d' Onendlecht.

Eng sécher Plaz fir z'essen an ze schlofen.

Während dem Confinement ass d'WanterAktioun, eng Struktur déi obdachlose Leit e waarmt lesse an e Bett ubitt, opbliwwen. Normalerweis mécht d'WanterAktioun hir Diere just op während de keelste Méint vum Joer.

Dëst Joer huet d'WanterAktioun wéinst Corona bis Enn Juni funktionéiert. Mir froen : firwat net d'ganzt Joer? D'Pandemie huet eis eng Lektioen geléiert: „Ouni Daach iwwert dem Kapp ass ouni Schutz“. All Mënsch muss d'Méiglechkeet hunn, sech a Sécherheet ze bréngen, ob Pandemie oder net. Eng Plaz fir sech ze erhuelen, fir sech sécher ze

spieren, fir a Rou ze schlofen: dat ass eng Noutwennegkeet a kee Luxus. Loosst d'Dieren op, loosst deene Léit, déi obdachlos sinn, eng Plaz wou se kënnen iessen a schlofen!





Logement – pour la mixité sociale.

La crise du logement, présente dans tout le pays depuis des années, se cristallise sur le territoire de la ville de Luxembourg. Lorsque de nouveaux logements sont construits, les prix dépassent largement les moyens d'une grande partie de la population. De plus en plus de gens se voient ainsi exclus du tissu de notre ville, qui devient une ville pour riches et ultra riches.

Voilà le résultat de la politique libérale menée depuis des décennies par des majorités changeantes conduites par le DP. Ces politiciens ont laissé faire les promoteurs et les spéculateurs, ils ont favorisé les bureaux par rapport aux logements et marginalisé le logement social au niveau de 1 à 2% du logement total. Ils ont largement négligé les outils prévus dans la loi « Pacte logement » pour faire descendre les prix. Ils ont méconnu que le logement est un droit humain et un besoin existentiel.

déi Lénk s'engage au contraire pour le droit au logement et pour une ville au tissu social équilibré, où chacun peut trouver sa place, où l'on se fréquente et se parle, une ville saine et durable qui n'exclut pas. Nous proposons ci-dessous quelques mesures-clés pour améliorer la situation à court et à moyen terme.

Renforcer les droits des locataires.

Beaucoup de locataires n'osent pas faire valoir leurs droits parce qu'ils craignent d'être mis à la porte par le propriétaire. Pourtant certains se défendent. Comme ce locataire d'un appartement dans une résidence construite en 1957, qui a présenté une demande de réduction de son loyer devant la commission des loyers de la Ville de Luxembourg. Ce qui a fait dire au président de cette commission qu'il aille habiter à Thionville s'il n'arrive pas à se payer un logement en ville. Choqué par cette remarque ahurissante, ce locataire

a porté son affaire devant le juge de paix. Il y a invoqué la loi sur le bail à loyer de 2006, qui stipule que le loyer ne doit pas dépasser un rendement annuel de 5% de la valeur du capital investi. Malgré cela, il a été jugé que le loyer ne soit pas réduit. Est-ce à dire que le marché et les propriétaires font désormais la loi ?

Un pas décisif sera sans doute franchi par la création d'une association de locataires, prévue pour septembre.

Développer l'habitat existant.

- encourager l'extension de la surface habitable dans des logements anciens,
- aider des propriétaires à réaffecter leur logement devenu trop grand pour eux.

Voilà deux mesures proposées par déi Lénk en 2015 au conseil communal de la Ville. Elles peuvent être complétées par celle d'un « plan de rénovation des logements anciens via l'assainissement énergétique des logements locatifs », issue d'une motion de déi Lénk de janvier 2017. Ces propositions reprennent vigueur dans le cadre de la crise climatique actuelle.

Réformer d'urgence le droit de préemption communal.

Le droit des communes d'être premier acheteur d'un terrain se trouve actuellement bloqué par un arrêt de la Cour administrative sur demande d'un promoteur. Il faut d'urgence réformer la loi afin que les communes puissent s'approprier les terrains néces-

saires pour construire des logements abordables.

Bloquer la spéculation en taxant les terrains non construits et les logements vides.

En multipliant par 20 le taux de l'impôt foncier sur les terrains construisibles, la Ville de Diekirch a émis un signal fort. À partir de janvier 2021, il y coûtera très cher de laisser des terrains en friche. Une motion comparable a été proposée au conseil communal de la Ville de Luxembourg par les groupes LSAP, déi Lénk et déi Gréng.

À noter aussi qu'une taxe sur les logements vides pendant plus de 18 mois et sur les terrains à bâtir laissés en friche depuis plus de 3 ans est prévue dans la loi « Pacte logement ». déi Lénk exige que les instruments qui existent pour enrayer la crise du logement soient utilisés à Luxembourg-Ville. Nous avons besoin d'une politique responsable.

Enrayer le fléau Airbnb.

Le phénomène des sous-locations à travers la plateforme Airbnb fait des ravages dans certaines grandes villes d'Europe. Luxembourg-Ville n'est pas non plus préservée de ce phénomène. Alors que le logement abordable est devenu une rareté, Airbnb contribue à la flambée des prix. Aussi ce « commerce » n'est-il quasiment pas réglementé et non soumis à la fiscalité. Il n'est donc pas étonnant que le secteur de l'Horeca y voie à juste titre une concurrence déloyale.

Pour les détenteurs d'appartements ainsi sous-loués, c'est une aubaine, étant donné que les prix à la nuitée peuvent facilement dépasser les 60 euros. C'est devenu un véritable business dont profitent également des sociétés commerciales. Fin 2018, le Ministère de l'Économie avait promis une « étude » sur le sujet avant d'agir. Mais elle se fait toujours attendre. De son côté, le collège échevinal de la Ville, au lieu de prendre les devants, de répertorier ces objets et d'envisager une politique destinée à enrayer ce fléau, reste aussi en attente de ladite étude. Pendant ce temps, les prix de l'immobilier continuent de flamber.

Garantir une place pour manger et dormir.

Pendant le confinement, la WanterAktioun, une structure qui garantit un repas et un lit chauds aux sans-domicile-fixe, a été maintenue. Normalement la WanterAktioun ouvre ses portes chaque année pendant les mois les plus froids de l'année. Cette année – Corona oblige – les portes de la WanterAktioun ont été gardées ouvertes jusqu'à fin juin. Mais pourquoi pas toute l'année ? La pandémie nous a appris une leçon : « Sans abri, sans protection ». Tout le monde doit avoir la possibilité de se mettre à l'abri, même en dehors de toute pandémie. Une place pour se ressourcer, pour se sentir en sécurité, pour dormir en paix, c'est une nécessité et non un luxe. Laissez donc les portes ouvertes, laissez les personnes sans abri trouver un endroit où manger et dormir.

The rent is too damn high.

Luxembourg's housing crisis is largely the result of local authorities failing to invest in public housing. Whereas cities like Frankfurt, Zurich or Geneva made sure to retain ownership over a double-digit portion of local housing for social purposes, in Luxembourg social housing accounts for a mere 1-2% of the housing market.

As a result, our city has become a playground for big landowners, real estate developers, and sovereign wealth funds. Speculation has reached insane proportions, causing more and more residents, and even European institutions, to move abroad. As many local families used to be homeowners (although this is becoming increasingly difficult nowadays), laws are heavily biased in favour of landlords.

déi Lénk is the only party in Luxembourg that has persistently and coherently addressed this issue. We want to:

- Strengthen the rights of tenants. In the meantime, we also encourage tenants to report excessive rents to the City's Rent Committee, and sue the City, should it fail to give due consideration to their claims;
- Maximize the use of available real estate by extending floor space for occupancy in older buildings;
- Reform the Municipality's right to pre-empt real estate, and systematically use this right;
- Actually apply national laws that already allow municipalities to tax and, where necessary, to expropriate empty houses and unused land property;
- Fight the expansion of online accommodation platforms like AirBnB;
- Increase the number of shelters for homeless persons.

Ending Luxembourg City's car obsession.

Mobility is about moving people, not cars. déi Lénk wants to put an end to Luxembourg City's obsession with cars, and replace it by a mobility scheme more adapted to our times. We want to significantly increase the part of road space allocated exclusively for public transportation, pedestrians and bikes, including on major streets like Boulevard Royal and Boulevard Roosevelt.

Dem Autoswahn en Enn setzen.

Wéinst dem rapide Klimawandel iwwerdenken ëmmer méi europäesch Stied haut hier Mobilitéitspolitik, andeems se manner Plaz fir den Auto a nees méi Plaz fir den ëffentlechen Transport, fir d'Foussgänger a fir d'Vëloer virgesinn.

Am Kader vum Kampf géint COVID-19 hu verschidde Stied esouguer extra Vëlospisten ageriicht. Dat mam duebelen Zil, de Kampf géint d'Autosofgasen ze verstärken a gläichzäiteg eng lwwerfëllung vum ëffentlechen Transport ze verhënneren.

An zu Lëtzebuerg? Glat a guer näischt! Och nom Bau vum Tram setzt d'Stad Lëtzebuerg voll a ganz op den Auto, a baut esouguer matzen am Stadzentrum riseg nei Parkhauser, déi extra op SUVen ugepasst sinn! Dat mat 30 % méi Bevëlkerung an deene leschten 10 Joer a 50 % méi Aarbechtsplaze wéi Awunner. Haut hu mer d'Resultat: daagsiwwer

ass Dauerstau ugesot, d'Loftverschmutzung duerch de Verkéier geet net erof an d'Foussgänger an d'Cyclisten hunn ëmmer méi Problemer, fir sech déi wéineg Plaz, déi hinne gelooss gouf, mateneen ze deelen.

déi Lénk sinn der Meenung, dass d'Stad Lëtzebuerg mat hirer aktueller Politik, déi e reegerechten Autoswahn bedreift, muss brieche. Dat duerch e neit Mobilitéitskonzept, dat och deene verschidde Formen vum doucer Mobilitéit Rechnung dréit.

Am Kader vun esou engem Konzept missten och déi grouss Haaptachsen am Stadzentrum, déi haut am Stau an an der Pollution ënnerginn, total nei geduecht an amenagéiert ginn.

Dat gëllt besonnesch fir:

- de Boulevard Royal, dee mir an eng grouss Flaniermeil an der Verlängerung vun der Neier Avenue ëmwandele wëllen, mat breeden Trottoiren, enger bidirektionaler Vëlospist, a mat enger Vitessbegrenzung op 30 km pro Stonn;
- de Boulevard Roosevelt, dee mir an eng « Zone de rencontre » ëmwandele wëllen.

Mettre fin au tout-voiture.

Urgence climatique oblige, la plupart des villes européennes sont en train de revoir leur politique de mobilité. Réduisant la place accordée à la voiture, elles augmentent celle donnée aux transports en commun, aux piétons et aux cyclistes.

Dans le cadre de la lutte contre le COVID-19, certaines villes ont pris des mesures additionnelles en faveur des cyclistes. Leur objectif : intensifier la lutte contre la pollution automobile tout en réduisant l'encombrement des transports en commun.

À Luxembourg, rien de tel. En effet, malgré l'arrivée du tram, la Ville continue à donner la priorité à la voiture, allant même jusqu'à construire plusieurs parkings spécialement adaptés aux SUV en plein centre-ville ! Avec une population qui a augmenté de 30 % en 10 ans et qui compte 50% plus d'emplois que d'habitants, le résultat est sans appel : les embouteillages sont devenus totalement ingérables ; la pollution due aux transports motorisés perdure ; les piétons et les cyclistes coexistent de plus en plus difficilement sur les espaces minuscules qui leur sont accordés. déi Lénk estime que la Ville doit

rompre avec sa politique actuelle du tout-voiture, et qu'elle doit traduire ce changement de priorité par un concept d'ensemble couvrant les différentes formes de mobilité douce.

Dans ce cadre, il faudra également réaménager les grands axes emblématiques du centre-ville, aujourd'hui totalement engorgés par les voitures individuelles. Cela vaut notamment pour :

- le boulevard Royal, que nous voulons transformer en promenade publique dans le prolongement de l'avenue de la Liberté, en le dotant de larges trottoirs, d'une piste cyclable bidirectionnelle et en y limitant la vitesse maximale autorisée à 30 km/h ;
- le boulevard Roosevelt, que nous avons proposé de transformer en une zone de rencontre.



Eng nei Sakgaass fir de Vëlo.

Den DP-CSV Schäfferot huet sech endlech dozou entscheet, an der avenue Pasteur eng Vëlospiste anzeriichten. Allerdéngs beschränkt se sech op den ënneschten Deel vun der Strooss. D'Bewunner vun deem neien autofräie Quartier am ieweschten Deel vun der Strooss müssen also ouni Vëlospist eens ginn. Eng Léisung, déi inkoherent a geféierlech ass. An déi op e Neits beweist, dass eis Stad nach meilwäit vun engem allgemenge Veloskonzept ewech ass, a weiderhi voll a ganz op den Auto setzt. Doriwwer eraus leent de Schäfferot et of, Vëlospisten an den allgemenge Bebauungsplang (PAG) anzedroen – wat et him erlaabt, dës Pisten zu jidder Zäit nees ofzeschaffen.

Nouvelle impasse pour le vélo.

La majorité DP-CSV s'est enfin décidée à doter l'avenue Pasteur d'une nouvelle piste cyclable. Sauf que celle-ci est limitée à la partie inférieure de la rue. Les habitants du nouveau quartier « Vivre sans voiture » devront donc se passer de piste cyclable. Une solution aussi incohérente que dangereuse, qui montre bien que la Ville est à des années lumière d'un « plan vélo » global, et continue à miser sur le tout-voiture. A noter que la Ville refuse d'inscrire les pistes cyclables au plan d'aménagement général, ce qui lui permet de les supprimer à tout moment.



Jiddere vun eis huet spezifesche Bedürfnisser.

déi besonnesch Bedürfnisser vun eis all müssen zur Normalitéit ginn. An deem Sënn muss fir all Entwécklungsprojet d'Stad sech mat engem Comité aus Experten a Beträffene berotschloen.

Nous avons tous des besoins spécifiques.

Les besoins spécifiques de chacun doivent devenir la normalité. Dans ce sens, la Ville doit mettre en place une commission d'experts et de personnes concernées à consulter pour chaque projet de développement urbain.

Erhalten amplaz ze zerstéieren.

Préserver au lieu de détruire.



D'Wiichtelchershaus gerett.

2016 hunn déi Lénk Stad sech mat anere Leit fir d'Erhale vun deem eelste Beggener Haus agesat a schliisslech gouf d'Wiichtelchershaus als Monument klasséiert. Vill aner erhalenswäert Gebaier sinn an deene leschte Jore verschwonnen. De Schäfferot muss den Inventaire vun den erhalenswäerte Gebaier, deen 2016 opgestallt gouf, am Internet publizéieren. D'Wiichtelchershaus ass nach ëmmer unbewunnt, sou wéi honnerten aner Haiser an Appartementer an der Stad, déi eidel stinn. Weder de Schäfferot, nach d'Regierung ginn dogéint vir, an dat ass inakzeptabel.

Patrimoine architectural: restons vigilants.

En 2016, déi Lénk Stad s'est engagé avec succès pour la préservation de la plus ancienne maison de Beggen, inscrite finalement à l'inventaire supplémentaire des monuments nationaux. N'empêche que beaucoup d'autres bâtiments historiques disparaissent faute d'une véritable politique de protection du patrimoine. déi Lénk Stad ne cesse de demander au collègue échevinal qu'il publie sur internet un inventaire qu'il a lui-même fait établir.

La «Maison des nains» est toujours inhabitée, comme des centaines d'autres logements sur le territoire de la Ville. Ni le collègue échevinal, ni le gouvernement ne prennent des mesures pour y remédier, ce qui est inacceptable.



Dat aalt Postgebai gehéiert eis all.

deí Lénk Stad verlaangen, dass dat schéint aalt Postgebai weiderhin seng öffentlech Funktioun kann erfëllen; dofir ass et virun honnert Joer mat Steiersue gebaut ginn. Et gi vill Méiglechkeete fir dat Gebai ze notzen, sou z.B. d'Schafe vun enger Kulturrichtung, vu Konferenzzaim a Büro fir déi vill Veräiner an ONGen, déi mat immens héije Loyere konfrontéiert sinn, vun Ateliere fir Artisten oder vu bezuelbarem Wunnraum fir Studenten a Familjen.

En Embau an e Luxushotel, deen déi liberal Madame Polfer an Ofsprooch mat dem Postdirekter gären hätt, kënnt fir déi Lénk net a Fro.

Rendez l'Hôtel des Postes au public.

deí Lénk Stad exige que l'ancien bâtiment des postes garde sa fonction de service public, conformément à l'usage pour lequel il a été construit. L'installation d'organismes culturels, de salles de conférences et de bureaux pour les asbl de la Ville confrontées à des loyers exorbitants, d'ateliers pour artistes et la création de logements abordables pour familles et étudiants sont autant d'affectations à prévoir.

Il faut exclure une transformation en hôtel de luxe, tel que le prévoit la libérale Madame Polfer, en concertation avec le directeur des Postes, épris de profits au lieu de services au citoyen.



© Photothèque de la Ville de Luxembourg. Auteur: Jean-Pierre Fiedler

D'Stäreplaz fir den öffentleche Wunnengsbau.

D'Stäreplaz ass representativ fir déi skandaléis „Laisser-faire“-Politik vun deene verschiddene Majoritéiten DP-CSV oder DP-Déi Gréng an der Stad. D'Stäreplaz war viru Joerzénge e liewege Quartier, mee deen ass zum Spillball ginn vu-Promoteuren an Investitiounsfongen.

Wéinst dem Wunnengsnoutstand fuerderen déi Lénk Stad, hei eng Enteignungsprozedur am Sënn vum Pacte Logement-Gesetz vun 2008 ze lancéieren an e groussen öffentliche Wunnengsbauprojet ze réaliséieren.

Place de l'Étoile: exproprier les spéculateurs, créer des logements publics.

La place de l'Étoile est représentative de la politique du «laisser-faire» menée par les majorités changeantes DP-CSV ou DP-Déi Gréng à Luxembourg-Ville. Autrefois un quartier animé, la place de l'Étoile est aujourd'hui un terrain de jeu pour promoteurs et fonds d'investissement internationaux.

Face à l'état d'urgence en matière de logement, déi Lénk Stad réclame la mise en œuvre d'une procédure d'expropriation dans le sens de la loi Pacte logement du 27 octobre 2008 et la réalisation d'un grand projet de logements publics.



D'Schëttermarjal net bebauen.

Bei der Diskussioun iwwert de neie Bebauungsplang hu sech déi Lénk géint all Konstruktioen um Schëttermarjal ausgeschwat. D'Schëttermarjal, eent vun deene leschten Naturreservater an der Stad, gouf viru Joerzénge zum Bauterrain erkläert. Dee Feeler muss réckgäenge gemacht ginn. 60 % vum Terrain gehéieren der Stad.

Schëttermarjal - Une réserve naturelle menacée.

Lors du vote du nouveau PAG, déi Lénk Stad s'est opposé à toute construction sur le Schëttermarjal, qui est l'une des dernières réserves naturelles de la ville. Le Schëttermarjal a été déclaré terrain à bâtir il y a des décennies et il faut revenir sur cette erreur. À noter que 60 % du terrain appartiennent à la Ville.

deí Lénk Stad engagéiere sech op verschiddene Gebidder fir d'Liewensqualität ze erhalten. Dës véier Beispiller illustréieren, déisen Asaz.

deí Lénk Stad s'engage sur de multiples terrains pour préserver la qualité de vie. Les quatre exemples ci-contre en sont témoins.

Preserving our quality of life.

Examples of déi Lénk's fight to preserve the social, environmental, and cultural fabric of Luxembourg City include:

- The Schëttermarjal, one of Luxembourg City's last natural preserves, whose redevelopment déi Lénk has consistently opposed in the City Council;
- The Wiichtelchershaus, Beggen's oldest remaining building, which déi Lénk, together with others, succeeded in having preserved as a landmark;
- The Stäreplaz neighbourhood, razed to the ground decades ago and since subject to speculation, where déi Lénk has repeatedly called on the Municipality to make use of its powers and expropriate the owners;
- The former main Post Office, where déi Lénk is fighting the Municipality's current plans for a hotel, advocating instead its use for social and/or student housing, offices for NGOs and cultural purposes.

Gemengeréit a Verrieder vun déi Lénk an de berodenden Kommissiounen.

Conseillers communaux et représentants de déi Lénk dans les commissions consultatives.



David Wagner

Eech-Millebaach, Member vum Gemengerot an Deputéierten: „Wat geschitt mam Postgebai um Hamilius? Mir wélten den Stadkär e bësse méi lieweg gestalten, mat Sozialwunnengen an Lokalitéite fir ONGen. Brauche mir wierklech nach en Luxushotel?“

Eich-Mühlenbach, conseiller communal déi Lénk et député. « Que se passe-t-il avec l'ancien bâtiment des Postes ? Pour redynamiser le centre, nous aimerions y voir des logements sociaux, des bureaux réservés aux ONG. Est-ce que nous avons encore besoin d'un hôtel de luxe ? »



Guy Foetz

Gaasperech, Member vum Gemengerot a Member vun der Kommissioun fir Sträitsaachen, Geschäftsuerdnung a Sécherheet. Déi Kommissioun behandelt momentan eng Motioun fir d'Verbesserung vun der Geschäftsuerdnung vum Gemengerot, déi vun déi Gréng, déi Lénk an LSAP abruecht gouf.

Gasperich, membre du conseil communal déi Lénk et membre de la commission du contentieux, du règlement et de la sécurité. Cette commission discute actuellement une motion d'amélioration du règlement intérieur du conseil communal, proposée par les groupes déi Gréng, déi Lénk et LSAP.



Joël Delvaux

Gaasperech. Bis Oktober 2019 war de Joël Delvaux Gemengerotsmember an huet der Rotatiounsreegel vun déi Lénk no dem Guy Foetz säi Mandat iwwerlooss. De Joël Delvaux ass Member vun der Subsidiekommissioun.

Gasperich, membre du conseil communal jusqu'en octobre 2019, laissant la place à Guy Foetz en fonction de la règle de rotation de déi Lénk. Joël Delvaux est actuellement membre de la commission des subsides de la Ville.



Ana Correia Da Veiga

Bouneweg, Member vun der Finanz- a Patrimoinekommissioun. „Investitiounen an de soziale Wunnengsbau si fir déi Lénk eng Prioritéit. D'Stad Lëtzebuerg spuert amplaz ze investéieren a si verfügt iwwert eng Reserve an Héicht vun enger Milliard Euro. Déi Sue mussen an dëser Krisenzäit genotzt ginn!“

Bonnevoie, membre de la commission des finances, du budget et du patrimoine: « Investir dans le logement social est une priorité pour déi Lénk. La Ville de Luxembourg a préféré épargner plutôt que d'investir et elle a accumulé des réserves dépassant le milliard d'euros fin 2019. »



Vera Dockendorf

Bouneweg, Member vun der Schoulkommissioun. „D'Stad muss verlaangen, dass de Minister Meisch de Stonnekontingent erhéicht, fir Klassen mat méi ewéi 15 Schüler ze vermeiden a fir schwach Schüler kënnen ze ënnerstëtzen!“

Bonnevoie, membre de la commission scolaire. « La Ville doit exiger que le MENJE augmente le contingent de leçons pour éviter des classes avec plus de 15 élèves et pour offrir aux élèves fragiles l'appui nécessaire. »



Michel Erpelding

Gare, Member vun der Kommissioun fir Urbanismus a wirtschaftlech Entwécklung: „Ech setze mech dofir an, dass eis Stad nees richtegen Urbanismus mécht, an d'Allgemengwuel iwwert d'Wuel vun enger klenger Minoritéit stellt.“

Gare, membre de la commission du développement urbain et économique. « Je m'engage pour que la Ville réinvestisse le terrain dans la planification urbaine, et fasse primer l'intérêt général sur l'intérêt d'une petite minorité. »



Armand Loesch

Bouneweg, Member vun der Mobilitéitskommissioun. „déi Lénk setzen sech an där Kommissioun besonnesch an fir d'Ausbauen vun der Mobilitéit douce (zu Fouss oder mam Vélo) a fir e gudden öffentlechen Transport.“

Bonnevoie, membre de la commission de la mobilité urbaine. « déi Lénk s'engage dans cette commission tout particulièrement pour la promotion de la mobilité douce (circulation à pied et à vélo) et pour le développement des transports en commun. »



Nathalie Oberweis

Bouneweg, Member vun der Kommissioun fir sozial Moossnamen, Gesondheet an 3. Alter. „Des Kommissioun befaasst sech mat Themen, déi fir déi Lénk ganz wichteg a leider an der Stad ëmmer méi present sinn: sozial Ausgrenzung, Aarmut an Ongläichheet.“

Bonnevoie, membre de la commission de l'action sociale, de la santé et du 3e âge. « Cette commission traite de sujets particulièrement importants pour déi Lénk et de plus en plus présents sur le territoire de la ville: exclusion sociale, pauvreté et inégalités. »



Nathalie Reuland

Neiduerf, Member vun der Kommissioun fir Kanner a Jugend. „Menger Meinung no sollt des Kommissioun méi aktiv ginn fir déi sozial Gerechtegkeet fir Kanner a Jugendlecher, hir Integratioun an hir Bedeelegung an der Öffentlechkeet ze férdere.“

Neudorf, membre de la commission de l'enfance et de la jeunesse. « A mon avis, cette Commission devrait devenir plus active pour promouvoir la justice sociale en faveur des enfants et des jeunes, leur inclusion et leur participation citoyenne. »



Claude Simon

Gaasperech, Member vun der Naturschutz- a Ëmweltkommissioun. „Bei der Ëmwelt- a Klimapolitik leeft de blo-schwaarze Schäfferot der Entwécklung hannendrun. Wou sinn d'Accenter a Richtung vun enger ekologesch-sozialer Transformatioun hin zur Klimaneutralitéit, déi an den nächsten 10 Joer onëmgänglech ass?“

Gasperich, membre de la commission de la protection de la nature et de l'environnement. « En matière de politique environnementale et climatique, le Conseil échevinal DP-CSV doit prendre des mesures fortes qui amène une transformation écologique et sociale. »



Mark Theis

Lampertsberg, Member vun der Kulturkommissioun. „Zanter Jore fuerderen déi Lénk, dass d'Entrée an d'Muséeë vun der Stad gratis gëtt.“

Limpertsberg, membre de la commission culturelle. « déi Lénk y revendique depuis des années que l'entrée aux musées de la Ville devienne gratuite. »



Paul Thévenin

Gaasperech, Member vun der Kommissioun fir Technik an Energie. „D'Budgeten fir Infrastrukturaarbechte ginn oft massiv iwwerschrott an d'Membere vun der Kommissioun gi viru vollend Tatsaache gestallt. Dat ass keng demokratesch Praxis!“

Gasperich, membre de la commission des services techniques et de l'énergie. « Les budgets pour travaux d'infrastructures sont souvent massivement dépassés et les membres de la commission mis devant les faits accomplis. Cette pratique n'est pas démocratique. »



Sebastian Weier

Lampertsberg, Member vun der Kommissioun fir Sport a Fräizäitgestaltung. „Zanter dem leschte Summer ass d'Sportskommissioun net eemol zesummegekommen. Eng Erausforderung besteet doran, och déi net majoritär Sportarten ze férdere. Am Schoulsport huet d'Stad vill nozehuelen.“

Limpertsberg, membre de la commission des sports et des loisirs. « La commission des sports et des loisirs ne s'est pas réunie une seule fois depuis l'été passé. Un défi est de valoriser aussi les sports non-majoritaires. Autre problème : il faut combler le retard que la Ville a pris au niveau du sport scolaire. »



MIX
Paper from
responsible sources
FSC® C021470

07/2020 • Editeur responsable:
déi Lénk • B.P. 817 • L-2018 Luxembourg
Tél.: 26 20 20 72 sekretariat@dei-lenk.lu
<http://stad.dei-lenk.lu>

NEW

www.dei-lenk.lu



www.facebook.com/lenk.stad

déi Lénk
STAD